

**分布** 广东、海南；斯里兰卡。

**散纹夜蛾 *Callopistria juvenina* (Stoll) (图版 XXXIII-8)**

*Phalaena Noctua juvenina* Stoll, 1782, in Cramer, Pap. exot. 4: 245, pl. 300, fig. N. index, p. 250, 1782. (苏里南)

*Noctua purpureofasciata* Piller, 1783, Solav. Prov. Posega p. 70

*Callopistria juvenina*: Sugi, 1982, in Inoue et al., Moths Jap. 1: 785. —Chen, 1982, Icon. Het. Sin. 3: 266.

翅展 30—36 mm。头部棕色杂褐黄；胸部褐黄杂黑棕色；前翅紫棕色，基部微黑，基线白色，只达中室，内线双线黑色，线间白色，弧形外弯，环纹黑色白边，极窄而外斜，肾纹白色，中央有黑窄圈，外线双线黑色，线间紫色，后半内侧较宽的褐黄色，外侧褐色带紫色成带状，亚端线仅前半为三个白色内斜纹及一个白色外斜纹，端线白色，外侧一黑线及棕色粗线，缘毛黑色；后翅淡褐黄色，端区污褐色。

**寄主** 蕨类。

**分布** 黑龙江、河南、江苏、浙江、湖北、湖南、江西、福建、广西、海南、四川；日本，印度，欧洲，美洲。

**红棕散纹夜蛾 *Callopistria placodoides* (Guenée) (图版 XXXIII-9)**

*Eriopus placodoides* Guenée, 1852, in Boisduval et Guenée, Hist. nat. Ins. noct. 2: 296. (爪哇)

*Callopistria placodoides*: Hampson, 1894, Fn. Br. Ind. 2: 256. —Sugi, 1982, in Inoue et al., Moths Jap. 1: 786. —Chen, 1982, Icon. Het. Sin. 3: 266.

翅展 30 mm。头、胸及前翅红棕带紫色，前翅后缘基部一橙红色点，基线浅粉紫色，环纹粉紫色围以白圈，较竖直，内线双线黑棕色，后半外侧较大一片粉紫色，中线黑棕色，后半自肾纹后端内斜，肾纹中央粉紫色，白边，外线双线黑棕色，前端为一白点，亚端线白色，后端不显，外侧衬一黑棕线，外线与亚端线间另一黑棕线，前段不显，端线白色，内侧一黑棕线，外侧大部黑棕色；后翅淡棕色，基部淡黄色，缘毛淡褐黄色；腹部浅棕灰色。

**寄主** 蕨类。

**分布** 浙江、湖南、福建、海南、云南；印度，马来西亚，印度尼西亚。

**沟散纹夜蛾 *Callopistria rivularis* Walker (图版 XXXIII-10)**

*Callopistria rivularis* Walker, [1858], 1857, List Spec. Ins. Colln Br. Mus. 12: 867. (印度)

*Callopistria rivularis*: Sugi, 1982, in Inoue et al., Moths Jap. 1: 786. —Chen, 1993, in Huang, Anim. Longqi Mt. p. 522.

翅展 25 mm。头、胸黄棕色，颈板有黑斑，翅基片有黑环；前翅红棕色，翅脉浅

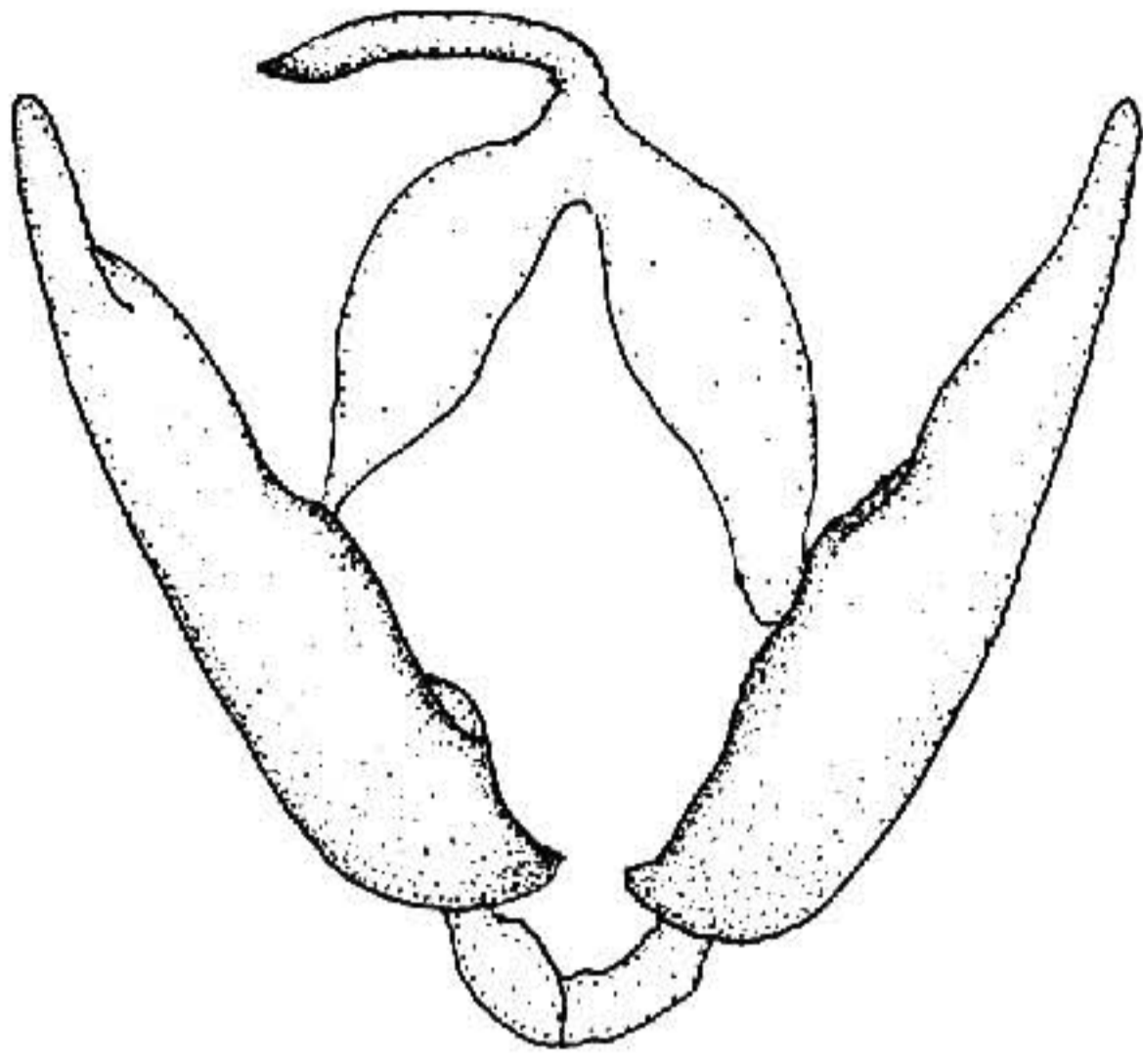


图 499 沟散纹夜蛾 *Calloplistria rivularis*  
Walker ♂ 外生殖器

黄色，内线内方、中室及亚端区带黑色，基线白色，内线黑色，两侧各一白线，环纹黑色，肾纹白色，外半紫色，后外端一白点，外线双线黑色，线间白色，两侧褐紫色，亚端线白色；后翅褐色。雄蛾抱器瓣向端渐窄，背缘波曲（图 499）。

**分布** 福建、广东、广西、海南、西藏；日本，印度，印度尼西亚。

**白线散纹夜蛾** *Calloplistria albolineola* (Graeser) (图版 XXXIII-11)

*Eriopus albolineola* Graeser, [1889] 1888, Berl. ent. Z. p. 337. (Pokrofska)

*Calloplistria albolineola*: Sugi, 1982, in Inoue et al., Moths Jap. 1: 786. —Chen, 1982, Icon. Het. Sin. 3: 266.

翅展 25 mm。头、胸黑色杂黄褐色；前翅黄褐色，密布细黑点，基线白色，内线黑色，两侧衬白色，环纹后端尖，黑色，肾纹黑色白边，中央有黄灰纹，后端外侧有一白点，外线白色，两侧衬黑色，亚端线白色，在 6—9 脉间为二内斜纹，4—5 脉间为一外斜，亚端区各翅脉间有黑斑；端线白色，外侧衬黑色，稍间断，缘毛黑色，基部浅黄，端部黑与淡黄相间；后翅黑铜褐色；腹部暗灰色。

**分布** 黑龙江、河北；日本，西伯利亚。

**红晕散纹夜蛾** *Calloplistria repleta* Walker (图版 XXXIII-12)

*Calloplistria repleta* Walker, 1858 1857, List Spec. Ins. Colln Br. Mus. 12: 865. (印度)

*Calloplistria repleta*: Sugi, 1982, In Inoue et al., Moths Jap. 1: 785. —Chen, 1982, Icon. Het. Sin. 3: 267.

翅展 33—40 mm。头、胸浅褐黄色杂黑色及少许白色；前翅棕黑色间红赭色、褐色和白色，翅脉灰白，但 4—7 脉褐黄色，基线黄白色，内线、外线及亚端线白色，剑纹黑色蓝白边，环纹黑色黄边，肾纹乳黄色，中有双黑纹，外线双线，亚端线内侧一锯齿

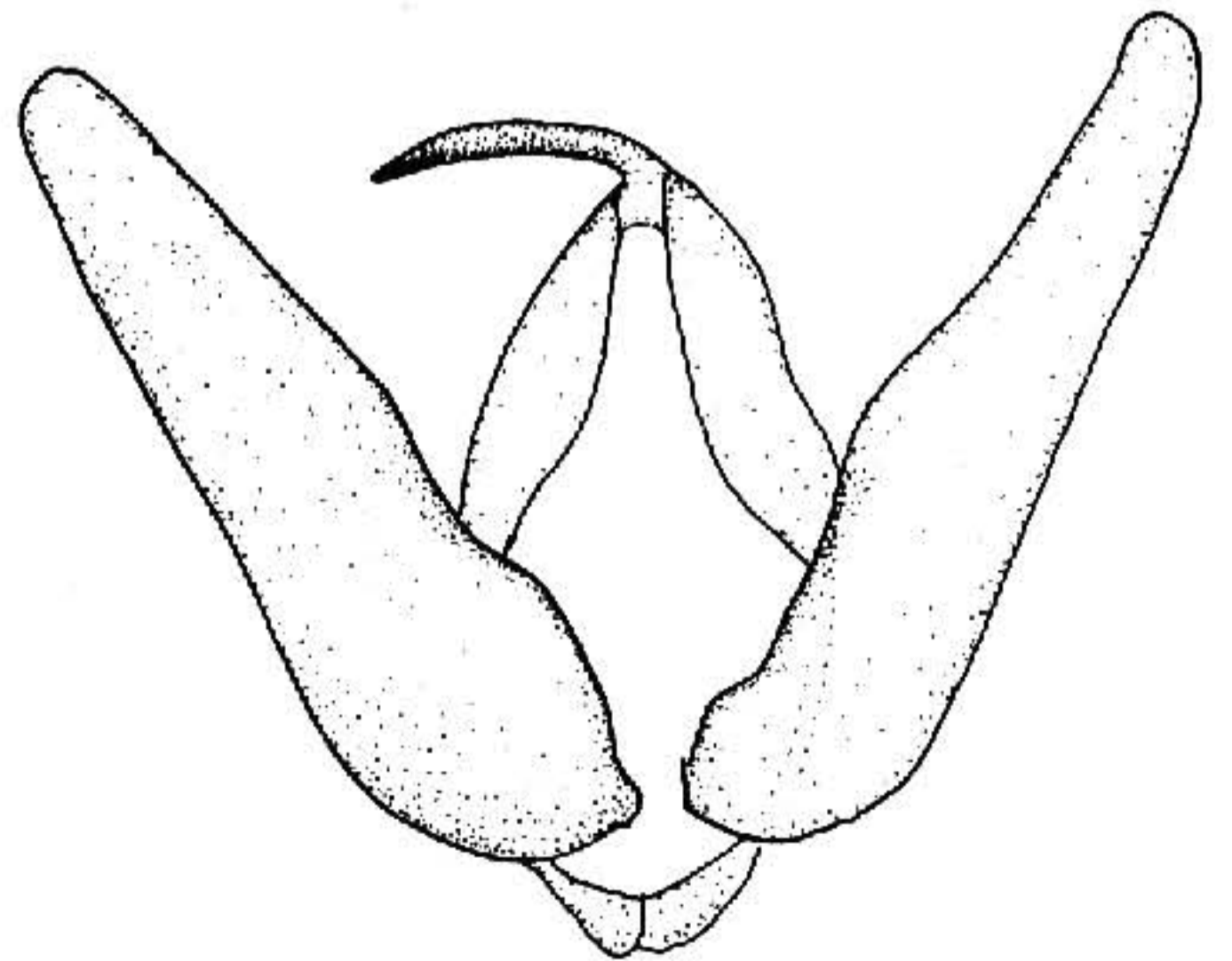


图 500 红晕散纹夜蛾 *Calloplistria repleta*  
Walker ♂ 外生殖器